

Пет.
270

П. Я. Чепурина

Орнаментное шитье Крыма

КОИЗ * 1938

П. Я. ЧЕПУРИНА

ОРНАМЕНТНОЕ
ШИТЬЕ КРЫМА



НАУКОВА БІБЛІОТЕКА ОНУ ім. І.І. МЕННИКОВА



ВСЕСОЮЗНОЕ КООПЕРАТИВНОЕ
ОБЪЕДИНЕННОЕ ИЗДАТЕЛЬСТВО

МОСКВА 1938 ЛЕНИНГРАД

Пет
270

ПРЕДИСЛОВИЕ

Важнейшие жалкое существование в дореволюционной России художественные промыслы в настоящее время неузнаваемы. Восстановлены и окрепли благодаря повседневной заботе, оказываемой партией и правительством, старые промыслы, расширилась и развилась сеть новых промыслов.

Огромный интерес проявляют в нашей стране к изучению искусства народов СССР во всем его многообразии. Устраиваются выставки, издаются лучшие образцы народного творчества; большую заботу проявляют о старшем поколении мастеров, о подготовке новых молодых кадров.

Живой и глубокий интерес к народному искусству во всем его объеме, стремление возможно шире и интенсивнее изучать народное искусство в его прошлом в целях использования ценнейшего художественного наследства — все это способствует обогащению современного народного искусства.

В этом смысле публикуемая работа П. Я. Чепуриной «Орнаментальные шитье Крыма» (техника крымского текстиля) представляет значительный интерес. В своей работе автор с большой обстоятельностью и полнотой разбирает все основные и дополнительные виды крымско-татарского узорного шитья, наглядно иллюстрируются все виды швов татарского шитья: одиночные и групповые; даются весьма ценные таблицы групповых швов в порядке развития их. Подробнейшим образом анализируются и описываются приемы каждого из видов шитья, устанавливается происхождение каждого вида и историческое развитие каждой подгруппы; учитывается опыт местных художниц-вышивальщиц и возможность использовать его в настоящее время; в заключение дается картина современного состояния вышивки крымских татар.

Издаваемая работа может служить пособием для производственных вышивальных предприятий, существующих в настоящее время в Крыму. Вместе с тем эта работа может быть использована в народном искусстве других республик Советского Союза в порядке братского обмена опытом художественной практики.

810028

ВВЕДЕНИЕ

Бытовое искусство крымских татар очень сложно. Все народы, жившие в Крыму до покорения его татарами, оказали большое влияние на народное творчество татар. Татары заимствовали у побежденных народов более культурные навыки бытового искусства и, сливая их с принесенными навыками из недр Азии, образовали сложное и многогранное искусство.

Интерес к бытовому искусству крымских татар пробудился в широких масштабах в конце XIX века. В 80—90-х годах XIX века начинают появляться первые исследования крымско-татарского орнамента — известного этнографа Н. Харузина. С конца XIX и начала XX столетия бытовое искусство Крыма делается предметом изучения и сборов музеев Москвы и б. Петербурга (бывш. Румянцевский музей — коллекция Янжула, и Русский музей — этнографический отдел, собрания Миллера). Коллекционирование бытового искусства крымских татар делается модным, а предметы бытового искусства ходким товаром, на котором хорошо зарабатывали всякого рода скупщики, перепродавая его приезжающим в Крым любителям старины.

Помимо коллекций бывшего Румянцевского музея в Москве и Русского музея в б. Петербурге, обращали на себя внимание крымские коллекции и собрания: в Симферополе — Ученой архивной комиссии и собрание частной гимназии Свищева, а в Ялте заслуженной известностью пользовалось собрание ученого крымоведа А. А. Берте Деля Гард. Имелось также много коллекций и у частных лиц любителей старины. Какими же видами народного искусства интересовались все исследователи и любители старины? Наименьший интерес проявляли к керамике и резьбе; несколько больше внимания уделяли чекану, филиграни и максимуму интереса возбуждали вышивки и тканье.

Однако научно-художественное изучение даже этих двух видов народного искусства крымских татар не было серьезно поставлено. Только непосредственное общение с народными мастерами заставляло нас глубоко заняться изучением орнамента вышивки и тканья. Первая встреча с художницей-рисовальщицей орнамента и технического мастерства шитья, Айше Мамбетовой из д. Отуз, в 1910/11 г. оказалась в этом

„шва позади иголкой“. За этими двумя швами следует третий шов — через верх: этим способом соединяются два куска в край (в кромку). Этот шов (как и второй) весьма прочен. При соблюдении основных правил шитья получаются стежки одинаковой величины.

Из третьего шва через верх рождается четвертый шов — в обметку петель. Этот шов при заделке краев играет двойную роль — соединительного шва и украшения (орнамента). Теми же основными швами начинается обучение шитью у крымских татар.



Рис. 1. Первый шов шитья „кукалке“

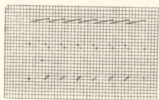


Рис. 2. Второй шов шитья за иголкой — „таралеу“

Рис. 3. Схема проколов второго шва иголкой

Рис. 4. Третий шов через верх — „джурие“

дак* („красные губки“) делалась, главным образом, на подолах и рукавах женских рубах, где она находилась из-под подола кафтана.

Четвертого шва — обметка в петлю — собственно у крымских татар не существует. Татарский шов „сычан тиш*“ („мышинный зуб“) по общему виду вполне можно принять за шов в редкую обметку, но по своему существу он является первым единичным швом художественного шитья крымских татар.

„ТАТАР ИШЛИМЕ“

Первый вид техники орнаментного шитья у крымских татар — татар ишлиме* — татарская гладь.

Этот вид двустороннего шитья имеет свыше шестидесяти швов, которые можно разделить на две группы: одиночные швы и групповые. Одиночные швы. Одиночных швов всего пять.

Первый из них — „сычан тиш*“ („мышинный зуб“) шьется преимущественно по прямой, которая заканчивает сложный рисунок и соединяет отдельные его части. Он имеет два варианта выполнения: первый, когда стежки от непрерывной линии стоят прямо (по вертикали), и второй, когда они идут наклонно (рис. 5—7).

Процесс шитья „сычан тиш*“ таков: вперед иголкой по счету нитей по поперечной во всю длину рисунка (тот же прием, как при шитье „тейшу“)

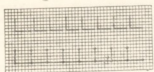


Рис. 5. Первый одиночный шов вышиванки „сычан тиш“



Рис. 6. Схема шитья „сычан тиш“ по наклонной

Рис. 5а. Схема шитья „сычан тиш“, по вертикали

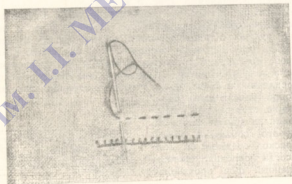


Рис. 7. Прием шитья шва „сычан тиш“



Рис. 8. Второго одиночного шва „длаи баур“: а) по горизонтали; б) по изогнутой; в) остроконечный

с разными пропусками справа налево. Затем вышивальщик покрывает нитью пропущенные промежутки, делает вертикальный или наклонный стежок туда и обратно, одинаково с лица и изнанки. По окончании шитья всей линии получается двойной шов, как бы в редкую обметку. «Сычан тиш», таким образом, является первым двусторонним швом художественного шитья.

Второй шов — «джелян», или «илан баур» («брюшко змеи») — двусторонняя сплошная «слочка» — исключительно шов художественного шитья. Он употребляется для обрамления крупных орнаментных форм (цветок, лист, плод), а также в качестве широкой соединительной линии между основными мотивами общей композиции узора. Шов «илан баур» имеет в ширину до 4 мм и более. Он употребляется для шитья во всевозможных направлениях: прямой, изогнутый, волнообразный, а также для линий с острыми окончаниями (рис. 8 а, б, в).

В самом начале шитья для закрепления нити производится по середине шва несколько стежков вперед иглой у правого конца шва (шьют справа налево) с таким расчетом, чтобы, сделав предпоследний стежок, спустить иглу с нитью и вытащить ее у края шва. Если шьется шов не прямой, то подъем иглы происходит с конца верхней линии: после подъема игла проводится в середину шва через предпоследний стежок закрепления и снова, после стежка с изнанки, выходит у нижнего края конца (начала шва) (рис. 9, 10).

Следующие стежки шва накладываются один за другим таким же образом, строго соблюдая общий срединный раскол стежков: он должен быть всегда посредине ширины шва. Оконченный шов производится



Рис. 9. Схема шва «илан баур» по горизонтали



Рис. 10. Схема шва «илан баур» по изогнутой

впечатление двух рядов наклонных линий, соединенных вершинами в середине, наподобие старинной русской «слочки».

При шитье швом «илан баур» («брюшко змеи») по линии с острым окончанием шитье начинается с острия. Закрепление нити производится так же, как по прямой, подъем иглы последнего верхнего стежка закрепления производится с острия. Первый, второй и третий стежки имеют один срединный раскол иглы, а последующие — самостоятельный раскол по середине шва. Необходимо при этом следить, чтобы точно соблюдалась форма острия и первые стежки шва строго по рисунку. Тонко выделанный край при исполнении всех требований приобретает большую изящность.

Отметим, что при шитье волнообразной линией швом «илан баур» стежки по вогнутой стороне всегда короче, чем по выпуклой. Вообще длина стежков изменяется по форме линии, положение их меняется иногда вплоть до вертикального. Важно, чтобы срединный раскол шва был точно выдержан.



Рис. 11. Третий одиночный шов «сарма»: а) по горизонтали; б) по волнообразной; в) остроугольный

Третий шов — «сарма» (закрующийся, завернутый) — шов косой глади без настила (рис. 11 а, б, в, 12). Он, как и шов «илан баур», употребляется для основных соединительных линий орнаментной композиции. При шитье его по линиям различного вида — прямой, волнообразной — изменяется направление стежков, как во шве «илан баур», что ясно видно при сопоставлении шитья этих двух швов.

При исполнении швом «сарма» линии с острым окончанием необходимо начинать шитье с острия, предварительно закрепив нить; первый стежок кладется обязательно с острого конца слева на правую внутреннюю линию острия и все последующие стежки идут слева направо. Этот способ шитья «сарма» слева направо, при острых окончаниях, приводит к экономии времени и более утонченному выполнению острого конца. Наоборот, при шитье справа налево никогда нельзя добиться четкости выполнения рисунка, изящества общего его вида и быстроты шитья.

Четвертый шов «изюмчик» («виноградная ягодка») или, как называют его в некоторых районах Крыма, «кавуи аш» («длинное семечко») имеет овальную форму и играет не только роль шва, но служит также дополнительной, весьма распространенной орнаментальной формой (рис. 13).

Процесс шитья «изюмчика» таков: начинается шитье с середины тупого конца овала пятью короткими стежками, покрывающими тупую



Рис. 12. Схема шва «сарма»

часть овала (рис. 14). Все пять стежков проходят через один средний раскол. Когда тупой конец заполнен, следующие стежки делаются значительно более удлиненно и зашиваются до окончания формы рисунка, как в шве „илаи баур“.

Второе наименование „изюмчика“ — „капун аш“ — часто присваивается варианту формы „изюмчика“ с двумя острыми окончаниями; шьется он, как „илаи баур“.

Пятый шов „таук кот“ — шов звездочкой — образует шитья по кругу, от центра к периферии (рис. 15). „Таук кот“ употребляется так же, как и шов „изюмчик“, в виде подсобной орнаментной формы для заполнения пустых мест в узоре.

Из пяти одиночных швов художественного шитья крымских татар первые три служат для выполнения соединительных орнаментных линий

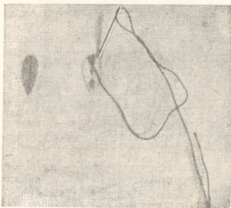


Рис. 13. Четвертый одиночный шов „изюмчик“



Рис. 14. Схема шва „изюмчик“



Рис. 15. Схема пятого одиночного шва „таук кот“

общей композиции узора, а два — „таук кот“ и „изюмчик“ — являются швами-формами. „Таук кот“ — круг, а „изюмчик“ — овал.

Групповые швы. За одиночными швами „татар-ишайме“ (татарского шитья) идут групповые.

Рассмотрим их в порядке развития из основных швов.

Основных групповых швов „татар ишайме“ два: „иол ип ша ширма“ („не теряй дорожки“) и „таарлеме“ („обводный“). Исполнение их со всеми производными швами основано на счете нитей материала по вертикали (по длине); по горизонтали (по ширине) идет счет нитей ряда; по косой идет счет нитей ряда и самого шва.

При исполнении всех групповых швов „татар ишайме“ все внимание работающего сосредоточено на счете и попадании укола в укол при вторичном проходе иглы. Название первого основного шва указывает на чрезвычайную важность требования укола в укол: „иол ип ша ширма“ („не теряй дорожки“); буквальный перевод — не теряй дорожки нити; чтобы не потерять дорожки, проложенной первым проходом иглы, надо напрячь все внимание, иначе шитье теряет основную свою характерность — двустороннюю ткань узора (рис. 16).



Рис. 16. Первый основной шов „татар ишайме“ — „иол ип ша ширма“

Процесс шитья „иол ип ша ширма“ таков: первый проход иглы по вертикали шьется по высоте, как при шве вперед иглой по счету нитей основного материала. Счет нитей по вертикали в высоту всегда четный (четыре, шесть и т. д.). Во время обратного прохода иглы (второй проход) и при покрытии пропусков первого прохода (этим приемом достигается совершенство техники двустороннего шитья (рис. 17 а, б, в)).

Во втором ряду уколы делают против середин стезки первого ряда. Уколы иглы третьего ряда совпадают с уколами первого, а чет-

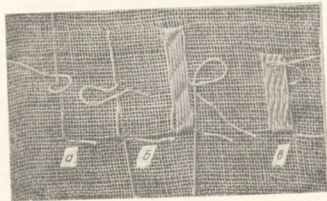


Рис. 17. Прием шитья „иол ип ша ширма“: а) первый проход иглы вверх; б) обратный проход иглы вниз; в) общий вид „иол ип ша ширма“

вертого — со вторым и т. д. Такой способ чередования уколов в шахматном порядке дает ему цветное разнообразие. Даже настл, выполненный одноцветным тоном, приобретает жизненность от подобного чередования шитья, а крупно скрученный шнел обманывает при этом неискушенный глаз: кажется, что все стежки идут по наклонной, как саржевое переплетение в ткани (рис. 18).

Швом „нол ил ша ширма“ зашивались крупные орнаменты формы. Он был излюбленным швом XVI—XVIII веков. От него произошли все швы, носящие название „ил ша ширма“ („не путай ниток“, т. е. не путай рядов ниток).

Второй основной шов „таарлеме“ образует большое количество групповых швов (рис. 19). Наименование этого шва произошло от арабского слова „Тааг“, что значит обчищать, ограждать. Это наименование шва указывает на его назначение заканчивать и выявлять художественную форму, а арабский корень названия шва показывает его происхождение. В шитье XVII—XVIII веков и начале XIX века швом „таарлеме“ в одну-две линии нитей „обчищали“, заделывали орнаменты формы узора, не только заполненные швами первого вида техники шитья, но и второго — „эсаб“. Когда „таарлеме“ употреблялся для подобных целей, то цвет его отличался от цвета заделываемой формы. В старину это были дополнительные к основной расцветке цвета: золотистый, коричневый, бледнозеленый, светлоалый, и только в XIX веке обводный шов „таарлеме“ делался черным цветом.

Шов „таарлеме“ служит не только для заделки других орнаментных форм: гибкость шва „таарлеме“ дает полную возможность применять его для линий всех форм и направлений. И действительно, при помощи „таарлеме“ возможно выполнить рисунок любых очертаний. В изысканном шитье XVII—XVIII веков заостренные концы рисунка, как бы из перистых линий, всегда выполнялись швом „таарлеме“.

Если шов „таарлеме“ выполняется по вертикали (по высоте рисунка), то ряд его состоит из четырех стежков (рис. 20). Первый стежковый ряд шьется, как „нол ил ша ширма“. Уколы остальных трех стежковых линий идут по одной горизонтальной линии с первым. В законченном виде вертикальный столбец шва „таарлеме“ точно разбит на правильные квадратики.

Расположение точек уколов на одной линии характерно для шва „таарлеме“ при всех изгибах линий (рис. 21).

Строгое соблюдение счета по всем направлениям создавало рисунок, так сказать, схемы шва. Симметричность повторения схемы шва делает из простого шва орнаментное украшение, а разнообразие рисунков схем швов дает возможность достигнуть большого эффекта в орнаментном шитье даже однотонным цветом и однородным материалом. Поразительных результатов добиваются при вышивании этого шва металлической нитью: золото и серебро в сложном рисунке дает богатейшую игру светотени.

Благодаря пристрастью крымских татар к золотому шитью „на проем“ сохранилась до наших дней техника двустороннего шитья и то количество групповых швов, которое мы имеем (47 швов).

Золотое шитье „на проем“ во второй половине XIX века вытесняет цветное шитье почти совершенно. Мастер золотого шитья четким выполнением схемы шва и умелым чередованием рисунка достигает высокохудожественных эффектов, не уступающих по силе впечатления орнаментному шитью. Художественное выполнение шитья золотом по красоте и богатству можно сравнить с высоким искусством чеканки или с работой гравера.



Рис. 19. Второй основной шов „таарлеме“



Рис. 18. Схема шитья „нол ил ша ширма“



Рис. 20. Схема шва „таарлеме“ по вертикали



Рис. 21. Схема шва „таарлеме“ остроконечной формы



Рис. 22. Схема шва „пескмет“



Рис. 23. Схема шва „анала кызам пешмет“



Рис. 24. Схема шва „тек бурмак“

В Крыму групповыми швами «татар ишлеме» расширялись разнообразные предметы: части костюма, как, например, «учкур» — пояс для женщины; «явук» — платки для женщин; «тыз-беа» — полотенец для женщины; «кисе» — кисеты для женщин и подарков почетным гостям — мужчинам во время свадьбы. Женщинам дарил вышитые головные шарфы «шербенте» — девушкам и невесте, а «маграма» — замужним женщинам. Для украшения стен парадной комнаты шились специальные декоративные полотенца «иджигиря» и вышивались диванные подушки ободного дивана парадной комнаты «дивар ястык».

Главные элементы шитья «татар ишлеме» (татарской глухой глади) — прямые линии (стежки) в различных направлениях: в вертикальном, наклонном, направо и налево.

Последние схемы швов идут по горизонтальной линии (по ширине зашиваемой формы); за ними, как более сложные, следуют схемы по наклонному направо и налево; еще более сложные схемы швов образуются при соединении линий в различных положениях — получаются рисунки на ломанных зигзагов, из параллельных линий, пересекающихся в различных направлениях, отчего получаются сетчатые узоры всех форм, например, квадратная, ромбическая и шестигранные сетки. Все эти комбинации стежков (элементов шитья), создающих разнообразнейшие узоры из линий и сеток, усложняются еще внутренним разбивом, в результате чего создается очень сложный ритм «татар ишлеме».

За исключением четырех групповых швов «татар ишлеме» стежки шитья у всех остальных идут по вертикали (по высоте вышиваемой формы). Составляют исключение следующие швы, идущие по наклонным и круглым линиям: 1) второй основной шов «таарлеме» в шитье по круглым линиям; 2) «шекер паре» — колотый сахар; 3) «блезик тегым» — браслетный шов, т. е. шов рисунка старинных (филигранной работы), плетеных из тонкой серебряной проволоки, браслетов для охвата широких рукавов «кольмека» — женской рубахи. Третий шов, помимо этого названия, имеет еще два: а) «ревент иглеси» — усики ревеня (растения) и б) «борозна» — борода.

От последнего названия получает наименование четвертый шов, который является по форме вариантом третьего: четвертый шов называется «борозна арапчик» — бородазы семян (лука, овса, ячменя). Последнее три шва относятся к группе 8.

За группу мы считаем схемы швов по одной основной линии, начиная с горизонтальной, наклонной направо — налево, ломаной (как результат соединения в одну предыдущих линий), наконец — по волнообразной. Всех групп восемь.

Представляемые схемы групповых швов даются нами в порядке указанного развития схемы шитья. Форма схем всецело зависит от направления раскола иглы. Ряд шитья может состоять из одной линии стежков (по вертикали), как в основном шве «иол ил ша ширма», в до 8—9 вертикальных рядов (на рисунках раскол иглы показан точками, а направление шитья стежков — линиями).

Не следует забывать, что в первом виде техники («татар ишлеме») художественного шитья полная его двусторонность обязательна, поэтому каждый ряд проводится иглой два раза.

Первый пробор иглы, снизу вверх, идет с пропускания нити основы материала, на котором вышивается шитье, по раз установленному счету для каждой схемы рисунка, как показано на рис. 17. Второй проход — возвращение иглы, когда она покрывает пропущенные нити и первого прохода с лица и с лицеванки — проводится укол в укол. Это попадание

укола второго прохода иглы в укол первого является основным условием для достижения совершенства техники двустороннего шитья.

Практика шитья по современным тканям плотной фактуры показала, что требование совпадения уколок является важнее счета нити основы материала, и особенно при шитье основными швами. Напомним значение названия первого основного шва «татарской глухой глади» — «иол ил ша ширма», переводимого нами сокращенно — «не терый дорожки» (нити), что значит — дорога нити должна быть всегда укола в укол. Важность счета нити основы выступает на первое место в сложных сетчатых рисунках схем шва.

Прилагаемые рисунки схем швов «татар ишлеме» (16—68) и их описание необходимо просматривать и изучать одновременно. Предварительно нужно хорошо усвоить описание шва, которое состоит из следующих разделов: 1) группы швов; 2) названия шва по-татарски; 3) перевода названия шва на русский язык; 4) района названия шва; 5) направления раскола шва: а) по вертикали (и высоте), б) по горизонтали (по ширине рисунка), в) по наклонному направо и налево; 6) счета; 6) счет разделяется на: а) счет шитья одного ряда, б) счет нити основного материала, по которому вышиваются по вертикали (т. е. счет нити основы), в) счет нити основного материала по горизонтали (т. е. по утку).



Рис. 25. Схема шва «касы тыгым»



Рис. 26. Схема шва «шайтан йолу арапчик»



Рис. 27. Схема шва «ил ша ширма»



Рис. 28. Схема шва «анал кылам ил ша ширма»



Рис. 29. Схема шва «арпачык пекмет»



Рис. 30. Схема шва «анал чыкам ера ил ша ширма»

ТАБЛИЦА ГРУППОВЫХ ШВОВ

Группа швов	Название шва	Перевод	Район названия шва	Направление			одного ряда	по вертикали	по горизонтали и наклонным
				штыля	схемы	штыля			
1	Полная ширина	Не терять до-рожек штыля	Южный берег Крыма, Бахчисарай и его район, восточная часть Горного района	По вертикали	—	В 1 штыль	4 нити основы матерала в старинной штыле (рис. 10, 17, 18)	9	
	Торцевое	Обводной	По всему Крыму при ровном одинаковом выправлении	По вертикали	По округлым наклонное всех выправлений	В 4 нити	Без счета по округлым и с острогой концы (рис. 15, 20, 21)	4	
	Торцевое с острогой концами	—	—	—	—	—	—	—	
	Пеканет	Сухой	По всему Крыму при выправлении	По вертикали	—	В 6 нитей	8; 8 (рис. 22)	6	
	Аналы	Большие и малые сухари, сухари и сахарки	Большие и малые сухари, сухари и сахарки	По вертикали	—	В 7 нитей	8, 4; 8, 4 (рис. 23)	По 7; полем ряда последние малого размера (9)	
	Тек бурчак	Градина	Бахчисарай и его район	По вертикали	—	В 8 нитей	8 (рис. 24)	8; полем следующего ряда на 5-й нити предыдущего	

Группа швов	Название шва	Перевод	Район названия шва	Направление			одного ряда	по вертикали	по горизонтали и наклонным
				штыля	схемы	штыля			
1	Касар тыгаш	Шов платенной рожеги	Евпатория и ее район, Феодосийский район	По вертикали	—	7	10 нитей по 2—5 раз (рис. 25)	9	
	Шайтан долу арначик	Лунок с короткой дорожки	Бахчисарай	По вертикали	По горизонтальной и наклонной на-право и на-лево	5, 9 и 9 по 2 нити	Без счета по всему ориентируемую форму (рис. 26)	8	
2	Ил шя ширма	Не спугай штыля	—	По вертикали	По наклонной на-право	В 7 ниток	В 7 ниток 8 штыля (рис. 27)	Подем на одну нить 7 ряд, наклонная линия разбоя на штыля	
	Арначик	Зерна лука, овса, ячменя	Евпатория и ее район	Направление и счет те же	—	—	—	—	
	Аналы кыздыл шя ширма	Не спугай больших и малых рядов ниток	—	По вертикали	—	В 1 ряду 12 нитей	11—4; 11—4	Полдем на одну нить 7 ряд, наклонная линия разбоя на штыля	
	Арначалы анлыдыл кыздыл шя ширма	Большие и малые зерна лука, овса, ячменя	—	По вертикали	—	—	Счет тот же, что и в предыдущем (рис. 28)	По наклонной 6 с полем на одну нить	
	Арначалы пеканет шя ширма	Сухари с луком	Бахчисарай, его район	—	—	В 6 нитей	6 (рис. 29)	По наклонной 6 с полем на одну нить	
	Арначик пеканет шя ширма	—	Феодосийский район	—	—	В 6 нитей	II и III по 10 нитей, V—VI по 10 н. л. (рис. 30)	По наклонной 6 с полем на одну нить	

1	2	3	4	Направление		С	Продление	
				название шва	Период		Район названия шва	шля
Тек арпачик	Одно зерно лука, ось, чечена	Бахчисрайский район	5	6	7	8	9	По 5 по горизонтали и наклонным направо
Медь-бадагы	След кошачьей лапки	Бахчисрай и его район, окрестное побережье Горного района	По горизонтали	—	В 5 нитей	I — 9, 5, 9, 5 II — 7, 9, 7, 9 III — 6, 8, 7, 8 IV — 5, 9 — 5, 9 (рис. 31)	7 по горизонтали и наклонной направо	
Арпачыкыл пекмет	Сухари с луком	Бахчисрай	По вертикали	—	В 7 нитей	I — 10, 10 II — 9, 11 III — 8, 12 IV — 7, 13 V — 6, 14 VI — 5, 15 VII — 4, 16 (рис. 32)	8 по горизонтали и наклонной направо	
Пекметил сра ша ширма	Не спутай работу доп суарей	Фондоский район	—	—	В 7 нитей	I — 12, 4 — 1 р. II — 10, 5, 11 III — 9, 6 IV — 8, 7 V — 8, 8 VI — 7, 7 VII — 6, 5 (рис. 33)	8 по горизонтали и наклонной направо	
Арпачыкыл сра ша ширма	Рамы зерен лука (овца чечена)	Бахчисрай и его район	По вертикали	По наклонным	В 8 нитей	8 по основе материала	8 наклонные направо, 8 наклонные налево	



Рис. 31. Схема шва «тек арпачык»



Рис. 32. Схема шва «медь бадагы»



Рис. 33. Схема шва «арпачыкыл пекмет»



Рис. 34. Схема шва «арпачыкыл сра»



Рис. 35. Схема шва «пекмет арпачыкыл»



Рис. 37. Схема шва «сра ша ширма»



Рис. 36. Схема шва «медь бадагы»



Рис. 38. То же «сра ша ширма», но «андам кызам сра ша ширма»



Рис. 39. Схема шва «сра ша ширма»

Группа	Название шва	Перевод	Район названия шва	Направление шита		Схема	одного ряда	С	ч	е	Т
				шита	схемы						
1	2	3	4	5	6	7	8	9			
	Дениз-толукун	Раб, шрибон морского	Еватория	—	—	—	—	—	—	—	—
	Суу-толукун	Раб, по воде	—	—	—	—	—	—	—	—	—
	Пекметги ар-профла сра ша ширма	Не спутай рядов суларей с зернами зума, осыз, ачыгы	Восточное побережье Горного района	По вертикали	По горизонтали	В 6 нитей	7 (рис. 35)	6 по наклонной 6—6 по вертикали 6 по наклонной			
	Дениз дотга (долгыч)	Возд (аз) морская (кис)	Феодосийский район, Еватория и ее окрестности	По вертикали	Горизонтальные и наклонные направо и налево	В 9 нитей и в 6	8 (рис. 36)	9 по горизонтали, 9 по наклонной			
	Тяк чатлак	Словоиде паз-	Бахчисарай	—	—	—	—	—	—	—	—
	3	Сра ша ширма	Предгорный район	—	—	—	—	—	—	—	—
	То же	То же	По всему Крыму	По вертикали	По наклонным направо	1 нить	6 нитей основа материала (рис. 37)	Без счета поддевом на одну нить в каждой ряду			
	То же	То же	—	—	—	—	—	—	—	—	—
	Анам кызам сра ша ширма	Не спутай бола-шак с малым радам	Полкестемет	—	Наклонные налево	1 нить	6 нитей основа материала (рис. 38)	Без счета с поддевом на 1 нить налево			
	То же	То же	—	—	Наклон направо	1 нить	6—4, 6—4 (рис. 39)	Непрерывно по наклонной направо			



Рис. 40. Схема шва «анам кызам ша ширма»



Рис. 41. Схема шва «анам кызам ша сра ша ширма»



Рис. 42. Схема шва «анам кызам касыр тугмин»



Рис. 43. Схема шва «иде»

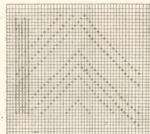


Рис. 44. Схема шва «анам кызам иде»



Рис. 45. Схема шва «пекметги иде сра ша ширма»

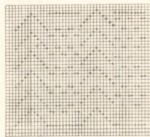


Рис. 46. Схема шва «пекметги иде сра ша ширма»

Группа	Название шва	Переход	Район изготовления шва	Направление нити		Счет		по горловины и ласточкам
				нитя	схемы	одного ряда	по вертикали	
1	Шкала анам кизилы ша ширма	Не спутай малых рядов малых и больших	Бахчисрай	По вертикали	Наклон направо	1 нить	6, 4, 4 6, 4, 4 и т. д. (рис. 49)	9 С поддеом на 1 нить направо без счета по всю орнаментную форму Без счета поддеом на 2 нити делено по всю орнаментную форму Поддеом из 4 до 1 направо на 2 нити делено по всю орнаментную форму 2/2 2/2
4	Ядес	Не спутай малых рядов малых и больших	Феодосийский район, Степной район, Батумгорья	•	Наклон направо	2 нити	4, 4, 8, 8, 4, 4, 8, 8, (рис. 11)	8 • 4, 4, 8, 8, 4, 4, 8, 8, (рис. 42)
	Анам кизилы ша ширма	Не спутай больших рядов малых и больших	Ематозия, Феодосийский район, район Ст. Пржева	•	Наклон направо	2 нити	4, 4, 8, 8, 4, 4, 8, 8, (рис. 42)	8 (рис. 43)
	Пекмет ан ядес	Квадрата и треугольника	По всему Крыму	•	По наклонным соседних вершинам	В 1 нить	8 (рис. 43)	Без счета по все орнаментную форму среднюю орнаментную нотина
	Анам кизилы ша ширма	Квадраты круглых и пологих	Из всего Крыма	•	По наклонным соседних вершинам	В 1 нить	8, 4, 1 8, 4, 1 и т. д. (рис. 44)	Заканчивается по среднюю орнаментную форму на рис. 24
	Пекмет ан ядес	Сухари и квадратная курчма	Феодосийский район, Ступинский район, Ст. Пржева	•	По горизонтальным и наклонным соседних вершинам	В 1 нить	20 между рядами аяес и 8-12 рядов между рядами аяес (рис. 45)	Горизонтальный разой по 7



Рис. 51. Схема шва „чобан эртага“

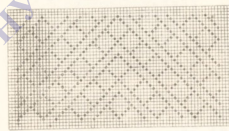


Рис. 48. Схема шва „ядес кубеклам“



Рис. 47. Схема шва „пекмет ан ядес ни эра ша ширма“



Рис. 52. Схема шва „анам кизилы ша ширма“



Рис. 50. Схема шва „анам кизилы ша ширма“



Рис. 49. Схема шва „оаму терлам ядес“

№ п/п	Название шва	Период	Район изготовления шва	Направление			С	Ч	С	Т
				штыля	схема	одного ряда				
1	2	3	4	5	6	7	8	9	по горизонтали и наклонным	
	Пасмет или пасмет с широким краем	Не слугай, старухиных кулунчаларыны	Феодосийский район, Степной район, Бакумский район	По вертикали	Соединение наклонных вертикалими и горизонтальными	В 10 нитей, В 11 нитей, ряд ключиц	(рис. 46)	Вершины ячеек соединяются на 6-й, сулары 2/2 2 2 2		
	Пасмет или пасмет с широким краем	Не слугай, старухиных кулунчаларыны	Феодосийский район, Горской области, Степной район, Красный базар			В 4 нити	9, 5, 5, 5, 5 9, 5, 5, 5, 5 и т. д. (рис. 47)	Пористая структура, широкие ряды в 4 нити, штыля во всю фигуру орнаментальной формы		
	Язас кубам	Куриния, клонья ромбам	Горный район побережья	По вертикали	Соединение наклонных вертикалими и горизонтальными ромбы	—	8, 4, 8, 4 и т. д. (рис. 48)	По наклонным рядам, гладкими в 4 нити и в 8-рядом, соединяются орнаментальной фигурой		
	Ону терсан адас	Куриния, клонья ромбам	Евпатория, Бакумский район	*	По наклонным	В 8 нитей	10 нитей основы материала (рис. 49)	Стебл вертикали на 4-й нити, один конец нити — одну нить		
	Дам калф	Букал Л. и А.	Бакумский район	*	Наклонные параллельно сломом	В 1 нить	10 нитей основы материала (рис. 49)	15 или 17 нитей, поклом направо, левый от второй горизонтальной слом на 3 наклонных, влево и вновь 15, 17 наклонных направо и т. д.		

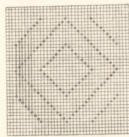


Рис. 57. Схема шва "ТОВАН ТЕПЕСЕ"



Рис. 55. Схема шва "ДИВАН КАШ КУБЕКАМ"



Рис. 53. Схема шва "ДИВАН КАШ АНБАМ"

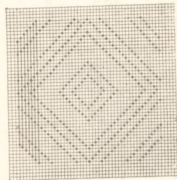


Рис. 58. Схема шва "ДИВАН КАШ ТОВАН ТЕПЕСЕ"



Рис. 54. Схема шва "ДИВАН КАШ ПЕРСМЕТ"



Рис. 54. Схема шва "ДИВАН КАШ ПЕРСМЕТ"

1	2	3	4	Направление		С			9
				шитья	стены	одного ряда	по вертикали	по горизонтали и наклонным	
Название шва	Чубик уртага	Пастушка палка с ярком концом, ставшая от старости для овец	Район изготовления шва	По вертикали	По наклонным и горизонтальным	В 20—22 нити	10 нитей основы (8-10), непрерывно материал (рис. 53)	8	6 нитей направо, 3 по горизонтально, 13 наклонно надрывно в каждом ряду шитья
1	Длины каш	Карниз лам су-де (суконный), Брови	Бахчисарайский	•	Непрерывно по наклонным, в горизонтальной зоне	Сплошной	8 нитей основы материала (рис. 52)	8	Слом по вертикали (8-10), непрерывно заплетается все оригинальная форма донышки донышки донышки
2	Джеван каш	Длины каш (железные нити)	Бахчисарайский район	•	—	—	—	—	—
3	Иван каш	Брови русское	Елатория	•	—	—	—	—	—
4	Отур-чдак	Суконное изделие	Степной район	•	—	—	—	—	—
5	Анды каш	Двойной ширины длинного края (из суда в Бухаре)	Елатория, Оренбургский район	По вертикали	Непрерывно по наклонным, в горизонтальной зоне	Сложные шитья	8, 4, 8, 4 непрерывно, в шах на длину нитей основы (рис. 53)	8	Слом горизонтально, в шах на длину нитей основы (рис. 53)
6	Длины каш пек-сует	Карниз сукар-кани	Федюшинский район, Бухарский район и его район	•	Разбиен по горизонтали и вертикали	В 1 нить	6—8, 6—8 рядов (рис. 54)	8	По горизонтали непрерывно, в шах на длину нитей основы (рис. 54)

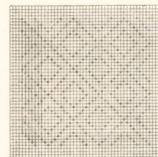
Рис. 63. Схема шва „терне“
„Иван кашам Баклава“Рис. 61. Схема шва „Баклава“
„Дурт изюмчик“Рис. 59. Схема шва
„Баклава“Рис. 64. Схема шва
„боты кб“

Рис. 62. Схема шва „Иван кашам Баклава“

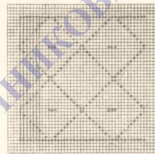


Рис. 60. Схема шва „Биберчилам Баклава“

НАУКОВЫЙ ЦЕНТРАЛЬНЫЙ ИНСТИТУТ ТЕКСТИЛЫ И ШВЕЙНОГО ПРОИЗВОДСТВА

Направление		Направление		Направление		Направление		
1	2	3	4	5	6	7	8	
Имя	Название шиа	Перевод	Район названия шиа	Шитья	Стежи	Одного ряда	по вертикали	
1	Дваши киш ку-бежы	Карниз дванного лаза ромбической оласы	Феодосийский район, Бахчисарайский район	По вертикали	Ломаная линия и линия ромбов	В 1 шить	по горизонтали и наклонным	
	Ду-фсакды ку-бежы	—	—	—	—	—	9	
	Шакы-юму дайы киш ку-бежы	Карниз (край) чертовой дорожки	Бахчисарайский район	—	По ромбу	—	VII—IV VIII—IV IX—II X—II XI—I	
6	Тован тепесе	Узор джарычского потока	Бахчисарай	—	По ромбу	—	Во всю ориентальную форму идет такое чередование	
	Алмаз кыды тован тепесе	Двойной узор детского вольера	Бахчисарай	—	По ромбу	—	Со словами 8, 6, 4 и 2, 4, 6, 8, 10, 12, 14, 16, 18, 20, 22, 24, 26, 28, 30, 32, 34, 36, 38, 40, 42, 44, 46, 48, 50, 52, 54, 56, 58, 60, 62, 64, 66, 68, 70, 72, 74, 76, 78, 80, 82, 84, 86, 88, 90, 92, 94, 96, 98, 100, 102, 104, 106, 108, 110, 112, 114, 116, 118, 120, 122, 124, 126, 128, 130, 132, 134, 136, 138, 140, 142, 144, 146, 148, 150, 152, 154, 156, 158, 160, 162, 164, 166, 168, 170, 172, 174, 176, 178, 180, 182, 184, 186, 188, 190, 192, 194, 196, 198, 200, 202, 204, 206, 208, 210, 212, 214, 216, 218, 220, 222, 224, 226, 228, 230, 232, 234, 236, 238, 240, 242, 244, 246, 248, 250, 252, 254, 256, 258, 260, 262, 264, 266, 268, 270, 272, 274, 276, 278, 280, 282, 284, 286, 288, 290, 292, 294, 296, 298, 300, 302, 304, 306, 308, 310, 312, 314, 316, 318, 320, 322, 324, 326, 328, 330, 332, 334, 336, 338, 340, 342, 344, 346, 348, 350, 352, 354, 356, 358, 360, 362, 364, 366, 368, 370, 372, 374, 376, 378, 380, 382, 384, 386, 388, 390, 392, 394, 396, 398, 400, 402, 404, 406, 408, 410, 412, 414, 416, 418, 420, 422, 424, 426, 428, 430, 432, 434, 436, 438, 440, 442, 444, 446, 448, 450, 452, 454, 456, 458, 460, 462, 464, 466, 468, 470, 472, 474, 476, 478, 480, 482, 484, 486, 488, 490, 492, 494, 496, 498, 500, 502, 504, 506, 508, 510, 512, 514, 516, 518, 520, 522, 524, 526, 528, 530, 532, 534, 536, 538, 540, 542, 544, 546, 548, 550, 552, 554, 556, 558, 560, 562, 564, 566, 568, 570, 572, 574, 576, 578, 580, 582, 584, 586, 588, 590, 592, 594, 596, 598, 600, 602, 604, 606, 608, 610, 612, 614, 616, 618, 620, 622, 624, 626, 628, 630, 632, 634, 636, 638, 640, 642, 644, 646, 648, 650, 652, 654, 656, 658, 660, 662, 664, 666, 668, 670, 672, 674, 676, 678, 680, 682, 684, 686, 688, 690, 692, 694, 696, 698, 700, 702, 704, 706, 708, 710, 712, 714, 716, 718, 720, 722, 724, 726, 728, 730, 732, 734, 736, 738, 740, 742, 744, 746, 748, 750, 752, 754, 756, 758, 760, 762, 764, 766, 768, 770, 772, 774, 776, 778, 780, 782, 784, 786, 788, 790, 792, 794, 796, 798, 800, 802, 804, 806, 808, 810, 812, 814, 816, 818, 820, 822, 824, 826, 828, 830, 832, 834, 836, 838, 840, 842, 844, 846, 848, 850, 852, 854, 856, 858, 860, 862, 864, 866, 868, 870, 872, 874, 876, 878, 880, 882, 884, 886, 888, 890, 892, 894, 896, 898, 900, 902, 904, 906, 908, 910, 912, 914, 916, 918, 920, 922, 924, 926, 928, 930, 932, 934, 936, 938, 940, 942, 944, 946, 948, 950, 952, 954, 956, 958, 960, 962, 964, 966, 968, 970, 972, 974, 976, 978, 980, 982, 984, 986, 988, 990, 992, 994, 996, 998, 1000	Оригинальный мотив заполняется этим швом во всю высоту, без повторения

Направление		Направление		Направление		Направление	
1	2	3	4	5	6	7	8
Имя	Название шиа	Перевод	Район названия шиа	Шитья	Стежи	Одного ряда	по вертикали и наклонным
1	Бакалга	Печенье, пирожное	По ясыу Кызыл	По ромбической сетке	По ромбической сетке	В 1 шить	Пересечение на 4 или 5 шитья и зависимости от величины ромбов
	Биберишды бакалга	Печенье с перцем	Бахчисарай, Елгатория	—	По ромбической сетке	—	В центре по горизонтальной линии зашита с чередованием ромбов идет ромбовидная форма на 2 шитья
	Бакалаа дурт аломчык	Пирожное с творогом	Восточные пещерные районы	—	По ромбической сетке внутри ромбов	—	Счет по вертикали: 2, 4, 6, 8, 10, 12, 14, 16, 18, 20, 22, 24, 26, 28, 30, 32, 34, 36, 38, 40, 42, 44, 46, 48, 50, 52, 54, 56, 58, 60, 62, 64, 66, 68, 70, 72, 74, 76, 78, 80, 82, 84, 86, 88, 90, 92, 94, 96, 98, 100
	Алмаз кыды бакалаа	Сеть из двойных малых и больших пирожных	Красу-Балар, Бахчисарай	—	По двойной ромбической сетке	—	Счет по вертикали: 2, 4, 6, 8, 10, 12, 14, 16, 18, 20, 22, 24, 26, 28, 30, 32, 34, 36, 38, 40, 42, 44, 46, 48, 50, 52, 54, 56, 58, 60, 62, 64, 66, 68, 70, 72, 74, 76, 78, 80, 82, 84, 86, 88, 90, 92, 94, 96, 98, 100
	Тепесе алмаз кыды бакалаа	Сеть из двойных малых и больших пирожных	Красу-Балар, Бахчисарай, Феодосийский район	—	По двойной сетки ромбов с внутренними двойными ромбами	—	Счет идет по вертикали: 2, 4, 6, 8, 10, 12, 14, 16, 18, 20, 22, 24, 26, 28, 30, 32, 34, 36, 38, 40, 42, 44, 46, 48, 50, 52, 54, 56, 58, 60, 62, 64, 66, 68, 70, 72, 74, 76, 78, 80, 82, 84, 86, 88, 90, 92, 94, 96, 98, 100

Группы швов	Направление							
	Название шва	Период	Район названия шва	Шитья	Схемы	одного ряда	по вертикали	по горизонтали и наклонным
1	2	3	4	5	6	7	8	9
7	Боты коз	Глаз верблюдья	Степной район и Еватория	По вертикали	По шестигранной сетке	В 14 нитей и вертикально по сетке	Счет ряда, начала по 9 нитей след. ряд 1-4, 2-4, 3-4, 4-4, 5-4, 6-4, 7-4, 8-4, 9-4, 10-4, 11-4, 12-4, 13-4, 14-4 (рис. 61)	По горизонтали 7, по наклонной 4, по вертикали 1, по диагонали 1, по вертикали 1, по диагонали 1
8	Блаки муло Солак	Рыба чешуя, Соты	Бахчисарай, Предгорный район ресных долин	—	—	—	5-6, 3-4, 1-8, 1-8, 9, 9, 9 (рис. 61)	По горизонтальной и наклонной сетке по одной нити
	Шевы долга	Вал морской	Еватория	По вертикали	По волнообразной	В 1 нить	8 нитей по вертикали (рис. 62)	Подъем и спуск по волнообразной сетке по одной нити
	Борозна	Борозда вулгу	Бахчисарайский район	—	По наклонным направлению и на-дево	Без счета	Наклонная квадрата (рис. 63)	Подъем и спуск по волнообразной сетке по одной нити
	Басак тыгши	Шевы Успия река	Еватория	—	—	В 7 нитей, 2-8 ряд, в 6 нитей	По 8 нитей основы, разоб по наклонной наклоню, 2-й ряд шьется по счету квадрата в 6 нитей наклоню (рис. 67)	Через волнообразную сетку, по наклонной шитья и наклонного ряда через ряд
	Решки игниси Арчакалы борозна	Вулканы	Степной район	По вертикали	—	В 10 нитей	По квадрату волнообразно и наклоню чередуется один за другим в шахматном порядке (рис. 65)	—
	Шекер паре	Рубашен слар	Бахчисарай, Еватория, Карау-Базу	По квадратной сетке	По квадратной сетке	—	—	—

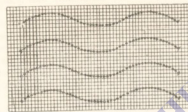


Рис. 65. Схема шва «длина долга»



Рис. 66. Схема шва «борозна»



Рис. 67. Схема шва «арчакалы борозна»

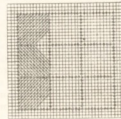


Рис. 68. Схема шва «шекер паре»

Приведенные рисунки схем групповых швов первого вида художественного шитья показывают, сколько внимания, наблюдательности и неутомимой творческой энергии проявляется мастерами для того, чтобы точно и метко дать название всем швам этого основного вида.

В период расцвета орнаментного шитья, т. е. в XVI—XVIII веках, употреблялись для шитья шелками швы «татар ишлеме»; главным образом пользовались основными швами — «нол ни ша ширма» и «таарлеме». Шов первый шел для заполнения плоскостей больших орнаментных мотивов, второй — «таарлеме» — для рисунков перистых с острыми окончаниями. Швы одиночные — «нан баур» и «сарма» — употреблялись для шитья соединительных линий для композиции рисунка.

Шов «изюмчик», как дополнительная орнаментальная форма, встречался довольно часто и вещях XVIII века. Все остальные групповые швы шел исключительно на шитье золотом «на проем».

«САБ ИШЛИМЕ»

«Эаб ишлеме» — второй вид орнаментного шитья крымских татар. «Эаб ишлеме» или «османлы ишлеме» (счетная вышивка или турецкая вышивка) — это род проварочного рюшечного двустороннего шитья. По распространению он занимает второе место, но по значимости шитья ему бесспорно принадлежит первенство. В русской номенклатуре шитья он называется «шитье стягами» (рис. 69).

Счет нитей основы и утка материи, на которых делается перевить узорной нитью, является главным условием осуществления этого вида,

Как на то указывает самое название шва («эсаб ишлиме» — счетная вышивка). Всец швов «эсаб ишлиме» (счетной вышивки) нам удалось обнаружить немного, их всего семь.

Первый шов называется просто «эсаб», т. е. счетный; второй — «мышамбак», перевод названия этого шва не удалось установить; третий шов — «бюль-бюль кафеес» («соловьиная клетка»); четвертый — «алтмыш акма» («шестьдесят умов»); пятый шов имеет два названия: «ниджель соловья» или «бюль-бюль ювасы» («жемчужная сетка» или «гнездышко соловья»); шестой — «план юмуртасы» («змея на яйцах») и седьмой — «догры мышамбак» («прямой мышамбак»).

Прием шитья второго вида — стяги дольных и поперечных нитей (основа и утка) материала, по которому выполняется вышивка.

Для каждого шва ведется счет нитей определенного количества. Всец швов в «эсабе» семь. За исключением шва «алтмыш акма» («шестьдесят умов») все остальные шьются по вертикали. «Алтмыш акма» шьется по наклонной. Первый шов прозрачной вышивки называется «эсаб» («счетный», «считай») (рис. 70 а, б, в); он шьется в два приема. В первый проход иглы нитью охватывают по горизонтали две дольные нити материала, на котором выполняют шитье, переход от стяга к стягу делается с изнанки по косой. Когда закончено первое прохождение стягов, во втором обратном проходе нитка с лица делает обратный охват столбца стягов по косой, а с изнанки по горизонтали. Каждый следующий столбец стягов ведется с таким расчетом, чтобы охват нитей по вертикали и горизонтали совпадал с первым столбцом. Заполняя ряд за рядом стягов всю орнаментную фигуру по вертикали (в высоту рисунка), получают довольно густое сетчатое шитье — «эсаб».

Шов второй — «мышамбак» — имеет более прозрачную сетку, чем «эсаб» (рис. 71 а, б, в). Он выполняется, подобно «эсабу», вертикальными рядами стягов по счету двух нитей утка и основы в два приема шитья каждый ряд (как «эсаб»), но образование столбца производится иначе. В первый прием игла с рабочей нитью охватывает две уточные нити материала по вертикали с левой стороны будущего столбца стягов и опускается под изнанку, поднимается с правой стороны его выше на одну нить утка. Таким образом нить слева направо на изнанку проходит по косой (наклонной направо). Второй стяг двух уточных нитей материала делается по вертикали. Переход к левой стороне столбца-ряда идет на изнанке по косой с опусканием на одну нить утка. Служа движению иглы можно сравнить с линией зигзага в вертикальном направлении. Во втором приеме исполнения столбца-ряда сетки «мышамбак» движение иглы (покрытие нитью) идет в обратном порядке, чем в первом приеме.

Третий решетчатый шов «бюль-бюль кафеес» исполняется следующим образом: в первый прием вся орнаментная форма зашивается первым приемом «эсаба», соблюдая его точно по счету рабочей нити (рис. 72 а, б, в). Когда же весь вышиваемый узор проходит первым приемом, то вторым приемом охватывают рабочей нитью образованные первым приемом клетку за клеткой.

Четвертый шов «алтмыш акма» («шестьдесят умов») шьется, как «мышамбак» (второй шов), только по наклонной. Направление шитья четвертого шва по началу всегда обвивает вышиваемого, и неопытный вышивальщик часто переходит от охвата по наклонной на вертикальный. Когда же вышивальщик перестает путать направление и правильно ведет вышивку наклонными рядами, то получается красивая и довольно крупная сетка (рис. 73 а, б, в).

Пятый решетчатый шов имеет два названия: «бюль-бюль ювасы» («гнездышко соловья») и «ниджель кафеес» («жемчужная сетка»). Он



Рис. 69. Второй вид шитья «эсаб»

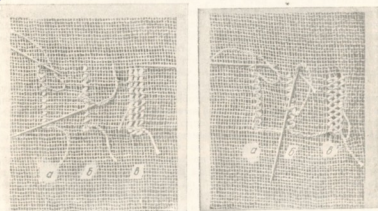


Рис. 70. Первый шов шитья «эсаб»: а) первый проход иглы вверх; б) спуск, обратный проход иглы вниз; в) общий вид шва «эсаб»

Рис. 71. Второй шов прозрачного шитья «мышамбак»: а) первый проход иглы вверх; б) обратный проход иглы вниз; в) общий вид шва «мышамбак»

самый сложный из сетчатых швов. Пятый шов выполняется вертикальными столбцами из маленьких розеток, которые получаются от стогов по вертикали и горизонтали нитей основы и утка материала. Шитье их составляет очень красивую сетку (рис. 74 а—ж).

Первый прием шитья образует основу вертикального столбца (розеток из трех дольных нитей). Игла с вышивальной нитью проходит по рисунку снизу вверх, как в первом шве этого вида шитья («саб»). Второй прием начинается образованием розетки, когда закончено шитье первого. Каждая розетка охватывается около вертикального столбца — основы 8 раз: 4 раза по вертикали — горизонтали материала (т. е. по нитям основы утка) и 4 раза по косой. По косой проходит переход от стая вертикальных нитей к стая горизонтальных (основы — утка). Игла с рабочей нитью в этом случае пропускается через центр розетки. Сплошное шитье подобными розетками, действительно, напоминает жемчужную сетку. Оно красиво и изысканно, но весьма кропотливо и трудно для выполнения.

Шестой ретчатый шов «илан юмртасы» («амса на яйцах») можно вполне отнести к полупрозрачным швам (рис. 75 а, б, в). Ряд прозрачных чередуется с непрозрачным. Выполняются они как обычно по вертикальному направлению рисунку.

Ряд прозрачный выполняется двумя приемами. В первый прием делают из охватов двух дольных нитей стоячий столбец. Охваты производятся в горизонтальном и наклонном направлениях. Переход обвива от горизонтального к наклонному происходит с лица (по горизонтали обвиваются дольные нити основного материала, а по наклонным уточные). Когда закончен обвив первого приема, то во второй прием охватывают нитью по вертикали законченный столбец с левой стороны в четыре нити утка и выводит иглу справа, затем вновь в правой его стороны охватывают четыре нити утка. Этими охватами уточных нитей образуются фигурки, играющие роль яиц змеи, причем столбик изображает змею. Второй непрозрачный столбец этого шва «таареме» в вертикальном (стоячем) положении шьется по счету четных нитей: в вертикальном направлении берется четыре нити утка материала, и столбец состоит из четырех таких вертикальных рядов. Раскол шва идет наименее по горизонтали, как и всегда в шве «таареме».

Седьмой шов стягами назван старейшими мастерицами орнаментного шитья (Адавиэ Эфендиева в Египтории и Исма Мансурская в Бахчисарае) «догры мышамбак» («прямой мышамбак») (рис. 76 а, б). Он шьется почти без счета и совершенно непрозрачен. При шитье «догры мышамбак» счет ведется лишь продольными нитями основы материала, на котором выполняют вышивку. Вокруг них по счету двухдольных нитей идет непрерывный обвив рабочей нитью по горизонтали по ширине с подъемом вверх на одну нить; и так ряд за рядом непрерывно покрывается весь рисунок. Толстые, ручной крутки, шелковые нити лежат в этом шве плотными рядами, что придает ему большое сходство с техникой гобеленов. Этот первичный вид шитья стягами к концу XVIII века почти совершенно исчезает и очень редко попадает к нам во времена первого десятилетия XIX века как обводной шов на орнаментных мотивах прямолинейных форм. Старинные вышивки XVIII века все исполнялись на редкой домашней «атме» (гладкая ткань).

Из современных материалов для исполнения вышивки «саб» более всего годны маркизет и редина. На них шитье стягами дает максимальный эффект, так как редина структурой ткани подходит к татарской «атме», а маркизет к турецкому «дюльбанту» — «чадери».



Рис. 72. Третий прозрачный шитья «бюль-бюль кафе»: а) переход иглы по вертикали; б) переход иглы по горизонтали; в) общий вид шва «бюль-бюль кафе».

Рис. 73. Четвертый прозрачный шов «Латмыш ялма»: а) первый проход иглы для образования ряда; б) обратное покрытие ряда; в) общий вид шва «Латмыш ялма».



Рис. 74. Пятый прозрачный шов «бюль-бюль ювасы»: а) прием шитья основы ряда; б) в) г) д) образование розетки; е) переход ко второй розетке; ж) общий вид шва «бюль-бюль ювасы».



Рис. 75. Шестой прозрачный шов «Илан юмртасы»: а) образование ряда «Илан юмртасы»; б) образование ряда «Юмртасы»; в) общий вид шестого шва «Илан юмртасы».

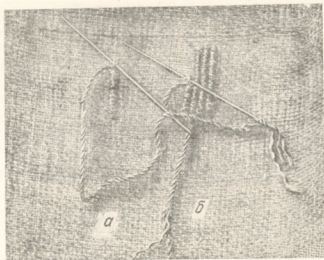


Рис. 76. Седьмой шов прозрачного шитья „догры мшамбак“:
а) прием заполнения шва; б) общий вид шва „догры мшамбак“

„ТЕЛЛИ“

Третий вид орнаментального шитья „телли“ в переводе на русский язык шитье битую. Выполнялся этот вид шитья на проем металлической пластинкой шириной до 3—4 миллиметров. Сплошное шитье „телли“ в Крыму встречается редко. Исключение составляло южное побережье, где это шитье было довольно распространено. Иногда шитье „телли“ соединяется с шитьем первого вида, но чаще со вторым, счетным шитьем, весьма подходящим для подготовки схемы рисунка при выполнении работы „тельяло“ (рис. 77). Металлическая пластинка „телья“ материал негибкий, на ней нельзя выполнять на проем рисунки с округлыми очертаниями, она лучше укладывается по геометрическим линиям, вот почему это шитье соединяется с „зсабом“.

Создавая рисунок для шитья „телли“, работающий проходит все поле рисунка зсабовым швом, разбивая его на квадраты, треугольники, ромбы всех величин и положений.

Подготовив схему шитья для „телли“, мастер заполняет их загибами различной густоты и этим создает своеобразную световую игру вышивки. Каждый загиб „телья“ делается отдельно на проем и лицевая сторона загиба разнится от изнанки. Первый проем делается снизу вверх и опять вниз—вверх на пересечении косого креста или подобных трехлепестковых фигур. Трехлепестковый загиб чаще встречается в степных районах Крыма (рис. 78 а—е).

Шитье „телли“ в Крыму весьма часто употреблялось как дополнение к двустороннему шитью и при узорном ткачестве, особенно в декоративных предметах, как, например, „иджирах“, „маграма“, „тыз-безах“ и др. В старинных вышивках „телья“ употреблялась чисто серебряная, иногда позолоченная, совершенно не чернеющая от времени. Блеск „телли“ гораздо сильнее, чем в шитье золотом—серебром на проем (1-го вида)



Рис. 77. Третий вид техники шитья „телли“

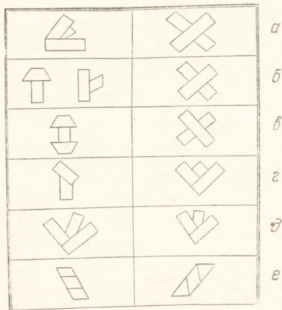


Рис. 78. Забои шитья „телья“: а) крымский жюжий берег; б) и в) тузедкие забои; г) и д) крымские степного района; е) египетский загиб

и высоким шитье золотом четвертого вида шитья. По силе блеска с ним может сравниться только шитье „пул“ — блестками.

Перечисленные нами три вида относятся к типу двустороннего шитья (лицо и изнанка одинаковы), которое весьма характерно для Крыма. Остальные три основных вида техники художественного шитья нужно отнести к типу одностороннего шитья, имеющего лицо и изнанку.

„МКЛАМА“

Из одностороннего шитья самый распространенный в широком быту был 4-й по счету вид техники высокого шитья золотом — серебром — „м'клама“ — по плотным тканям: сукну, бархату, атласу, коже, грубым бумажным материям и т. п.

В эпоху крымских ханов обучение орнаментному шитью являлось делом не только женщин, но и мужчин. Вышивальщицы — „казасы“ —

составляли даже зарегистрированный цех ремесленников. Мужчины-вышивальщиками выполнялись по преимуществу трудные и тяжелые по технике шитья, а также и громоздкие работы, так, например, чепраки для лошади, походные палатки ханов, большие стеганые подушки обводных диванов для комнат ханского дворца, одежды самого хана и всей придворной знати. Работа над этими громоздкими предметами требовала силы и выносливости, которых нельзя было требовать от женщины. Проведение этого вида шитья — пышного, богатого, блестящего — вполне соответствовало периоду материального благосостояния и славы крымского ханства.

С падением ханства произошел естественный распад цеха вышивальщиц, обслуживавшего пышный двор. Но женщины-вышивальщицы из народа, работавшие высоким шитьем небольшие предметы, доносили технику шитья этого вида до наших дней; выполнять „котак“ (нарукавник), донышко и края головной шапочки фес, коробочку для папироса, кистет для табака — было совсем нетрудно на удобных пальцах „джинде“.

Шитье „м'клама“ имеет предварительный настил. Настил накладывается по рисунку, который наносился предварительно на сукно, бархат, плотный атлас. Настил делали различно, в зависимости от времени и места работы: то из грубо крученой шерсти, то из толстых шелковых или хлопчатобумажных нитей и, наконец, просто из толстой, плотной бумаги (рис. 79). Самым древним является настил из шерсти (овечьей или верблюжьей). На вещах XVI и начала XVII века он нередко еще встречается, но начало употребления крученой шерсти для настила

под высокое шитье золотом нужно отнести к очень отдаленному времени. В XVII—XVIII веках настил делали, главным образом, из толстых крученых шелковых нитей желтого цвета под золото и белого под серебро. Этот способ настила под цвет материала вышивки указывает на определенную кристаллизацию технических знаний. Металлическая нить может местами (на сгибах) от времени осыпаться и, отпад, обнаружит настил, но если он выполнен подходящим цветом, то осыпавшееся место не будет нарушать общей гармонии колорита и вышивки почти не потеряет своей красоты (рис. 80).

К концу XVIII начала XIX века настил из шелка заменяется патроном рисунка из плотной бумаги. В особо рельефных местах поверх бумажного



Рис. 79. Четвертый вид техники шитья „м'клама“, настил ручной шерсти под шитье „м'клама“



Рис. 80. Настил крученым шелком под „м'клама“



Рис. 81. Патронка из бумаги под „м'кламой“: а) обгаженный бумажный патрон; б) настил хлопчатобумажных нитей прями

патрона накладывались слабо крученые бумажные нити. Накладка их производилась с особым расчетом и выдержкой рельефа рисунка. На приведенном рис. 81 а, б виден искусно наложенный высокий полусантиметровый настил. После подготовки настила по всему рисунку приступали к накладке поверх него металлической нити. „Тель“ — нить разной ширины — или „клубан“ — мишура скрученная на шелковую или на бумажную нить (смотря по времени выделки мишуры) — закрепляясь сверху рабочей нитью. Желтая рабочая нить бралась для золота, а белая — для серебра. Рабочая нить велась снизу (с изнанки) у самого края рисунка; проходила вверх иглой, захватывают металлическую нить и подтягивают ее плотно под край рисунка. Металлическую нить после этого

переводят на противоположную сторону выработываемого орнаментного мотива, пригибая ее плотно к рельефу настла.

Игла с рабочей нитью с изнанки подходит вплотную под верхнюю металлическую нить, проходит наверх, охватывает ее и вновь опускается на изнанку. Металлическую нить перегибают через патронку, настла узора, и игла вновь поднимается наверх, чтобы закрепить нить у другого края рисунка. Так ведется вся вышивка „м'клама“. Весь ход иглы с рабочей нитью виден только с изнанки. Закрепления металлической нити наверху совершенно не видны; законченная работа производит впечатление высокого рельефа. Мастер высокого шитья золотом лепит вышивку, как скульптор свои рельефы.

„БУКМЕ“

Пятый вид шитья — „букме“ — шитье металлическими шнурками. Оно употреблялось исключительно для украшения мужских и женских костюмов. Выполнялось оно так же, как и „м'клама“ по плотным тканям при помощи рабочей нити (так называется нить, которая прикрепляет шнурок). Узор наносился заранее и поверх него накладывали шнурок. Шнурок прикрепляли снизу рабочей нитью под цвет (шнура). Переводы иглы видны, как в „м'кламе“, с изнанки. Весь секрет удобства шитья узора в том, чтобы сделать его непрерывным от начала до окончания всей композиции. В том случае отпадает необходимость рисовки узора заранее. Шнурок должен послушно укладываться в руках мастера шитья без перерывов. Он вьется, как ползущее растение, и потому у вышивки „букме“ почти все линии округлые. Шитьем „букме“ украшались части костюма, непосредственно не прикасающиеся к телу, как, например, выходной кафтан, женская короткая шубка „кыска тон“, мужская короткая верхняя куртка, принятая в обиходе южнобережных татар. Ими вышивались и мелкие предметы: кيسеты для табака, подвязки, коробочки для папирос, туфли и другие вещи (рис. 82).

„КАСНАК“

Шестой основной вид орнаментного шитья у крымских татар — „каснак“ — шитье в петлю, называется специалистами тамбуриным шитьем.

„Каснак“ является древнейшим видом художественного шитья, который был широко распространен по всему Востоку (Дальнему, Среднему и Ближнему). Этот вид шитья и сейчас в большом употреблении на Ближнем Востоке (Иран, Сирия, Закавказье). В некоторых районах Ирана, как, например, Реште, суконные (индустриальные) ковры сплошь вышивались „каснаком“. Они пользовались огромной известностью. Не меньше славилась художественно вышитые „каснаком“ ковры Дамаска и Багдада. Там в противоположность коврам Решта в Иране вышивались изысканные шелковые и атласные ковры чисто живописными приемами ваяния тона в тон. Приводим образец высокохудожественного шитья, исполненного в конце XVIII века в Дамаске. Рассматривая деталь его на рис. 83, можно проследить, как заполнялась орнаментальная форма живописными приемами. Один цвет употреблялся в нескольких тонах, постепенно нарастая от самого светлого к темному. Подобные вышивки вполне совпадают с живописью.

Караимы Крыма, имевшие единоряд в Дамаске и Багдаде, сносились с ними постоянно и знали о высокохудожественном шитье этих городов: они зачастую заказывали там для своих молитвенных домов такие ковры. Нужно отметить, что шитье „каснаком“ было очень рас-



Рис. 82. Пятый вид шитья „букме“

пространено среди караимов Крыма в ханский период. Шили их тем же живописным приемом ваяния тона в тон. Крымские татары были знакомы с шитьем „каснак“ („в петлю“) до прихода в Крым, так как в Монголии и Средней Азии этот вид шитья известен с первых веков нашей эры.

„Каснак“ исполнялся на круглых пьалцах, вид которых с натянутой работой напоминает барабан, отчего и получился европейское название этого шитья от французского слова tambour (тамбур)—барабан. „Каснак“ шьется иглой и крючком. До изобретения современного крючка



Рис. 83. Шестой вид шитья „каснак“



Рис. 84. Прием шитья „каснак“

пользовались иглой с загнутым концом (рис. 84). При шитье крючком нитка подается снизу: она наматывается на клубок и идет бесперывно до смены другого цвета. При шитье иглой нить идет поверху; работающий делает вышивальной нитью круг и прокалывает стежок снизу вверх с расчетом подъема иглы у края нити. Способы шитья „каснак“ иглой и крючком не меняют его внешнего вида. Оба способа шитья дают один эффект: разница между ними в том, что при шитье иглой нить отрывается и требует закрепления (с изнанки) чаще, чем при шитье крючком, поэтому исполнение этой вышивки иглой требует больше времени. Шитье „каснак“ одностороннее: изнанка резко отличается от лицевой стороны шитья (рис. 85).

Татары при шитье „каснаком“ не прибегали к живописному приему варьирования тона в тон, как караимы Крыма. К концу XIX началу XX века очень редко можно было встретить шитье „каснак“ на татарских вышивках.

ДОПОЛНИТЕЛЬНЫЕ ВИДЫ УЗОРНОГО ШИТЬЯ КРЫМСКИХ ТАТАР

Помимо перечисленных шести видов техники художественного шитья, у крымских татар и караимов существовало апликационное шитье (рис. 86). Оно было распространено среди татар южного побережья, у караимов и армян Крыма. Несомненно оно заимствовано из Закавказья, Турецкой Армении и Ирана. Способ прикрепления рисунка апликации на фон такой же, как и у армян Закавказья и Турции. Рисунок вырезывался из цветного сукна очень острым ножом, накладывался вплотную на сукно — фон, а по краю вырезанного рисунка накладывалась толстая крученая шелковая нитка. Ее прикрепляли очень равномерно рабочей ниткой, сильно притягивая, вследствие чего получалось впечатление, будто по краю проходит тонкий шнурок. Обвив рисунка шнурком подобного рода делалась в два ряда, что создавало большую прочность апликационному шитью.

Шитье апликациями очень декоративно. Его употребляли для выделки ковров, которыми сплошь покрывали стены комнат. Такими коврами был убран в бахчисарайском ханском дворце кабинет Капалад — Грей Хан; такими же коврами в период крымских ханов караимы и армяне Крыма украшали стены своих домов молитвы (кенасы) и церкви. Высокое шитье золотом часто соединялось с апликацией.

Из дополнительных видов орнаментного шитья шитье „пуа“ (блестки) служило для придания блеска украшаемому предмету (рис. 87). „Пуа“ — малые металлические блестки серебра или золота, нашивались по начерченному узору на газовых покрывалах невест, на „фес“ (женских шапочках), на „кисе“ (мужских кистетах). „Пуа“ нашивались иногда на вышивку как дополнение, в виде насыпи. Шитье „пуа“ преимущественно служило только для усиления эффектности вида праздничного костюма.

Шитье цветным бисером служило для украшения мелких, редко употребляемых вещей, как, например, сумочки, кистеты для подарков на свадьбе, портсигары для папирос, чехлы для часов и т. п. Женские шапочки преимущественно шились однотонным бисером цвета крем или белого. Это шитье заменяло малосостоятельным татарам шитье жемчугом (рис. 88 а, б). Шитье настоящим жемчугом было чрезвычайно распространено среди зажиточных слоев крымских татар и караимов. Из мелкого жемчуга, помимо шитья, делались нагрудные сетки к женскому кафтану, нашивались кисти к женской шапочке и делались подвески-соединения от



Рис. 85. Изнанка и лицевая сторона шитья „каснак“

одной серьги к другой. Им же расшивались нарукавники женского кафтана и воротники в мужских куртках южнобережных татар. В вышивку для богатых входили нашивные драгоценные камни, которые бедняки заменяли цветными „пуа“ (блестками).

Шитье бисером, жемчугом, камнями делалось исключительно по плотным тканям, так как при шитье этими материалами (в особенности жемчугом и камнями) требовалось применение рабочей нити. Жемчуг нашивался на отдельную нить и пришивался другой. Пришивался жемчуг и на проем мелких стлжками с лица, а с изнанки стежки были всегда длиннее верхних.

Закрепление нитей при шитье жемчугом очень заметно с изнанки, поэтому к шапочкам „фес“ и „капака“ — нарукавникам кофточки — пришивалась подкладка.



Рис. 86. Апликационное шитье



Рис. 87. Вышивка с добавлением шитья „пуа“

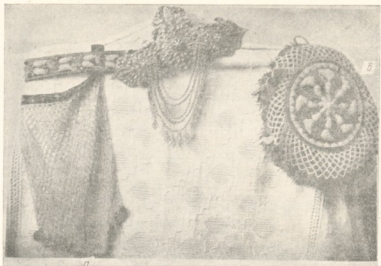


Рис. 88. Шитье жемчугом: а) нагрудная сетка к женскому платью; б) донышко шалочки, вышитое жемчугом

Украшение предмета орнаментным шитьем у крымских татар было очень продумано. Основная композиция его всегда подчеркивалась у нижнего края узкой непрерывной полоской шитья, которая объединяла весь узор в одно целое. Нередко на старинных вышивках „иджиров“ (полотенца для украшения стен дома) эти полоски „суу“ (подзор в русском шитье) шились другой техникой, например: главный узор заполнялся первым видом „татар ишлеме“, а подзор „суу“ — „эсабом“, т. е. вторым. Очень часто встречалось и особое шитье „кыбрыз“, подражание тацкой технике „кыбрыз атма“ (кипрскому тканью) — мережка — путем стягов после выдерга нитей утка основного материала.

Восточная техника шитья у крымских караймов и армян с европеизацией их быта совершенно исчезает к концу XIX века и сохраняется она только у татар вплоть до наших дней.

ОФОРМЛЕНИЕ ВЕЩЕЙ, УКРАШЕННЫХ УЗОРНЫМ ШИТЬЕМ

По окончании вышивки каждый предмет подвергается дополнительной художественной обработке, оформлению, которое видоизменялось под влиянием моды времени. Заделка начиналась по окончании вышивки. После окончания основной работы приступали к заделке краев. Край каждого предмета или носимой вещи заделывались сообразно их назначению, роду материала, из которого они сделаны, и, наконец, технике шитья. Все части костюма — женские короткие теплые кофты „кыска тон“ (подобие русской душегрейки XVII—XVIII веков), мужские куртки, их части (рукава, воротники, полы верхней одежды), исполненные исключительно 4 и 5 видами техники шитья („м.клаама“ и „букме“), обшивались по краю различного рода и сорта шнурами — кручеными или плетеными из разноцветных нитей шелка, вплоть до настоящего галуна



Рис. 89. Татарские кружева

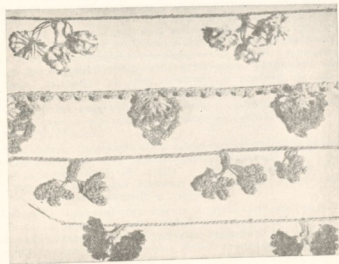


Рис. 90. Татарские кружева

из золота и серебра. В ханский период цех галуницин-шнуровщиков был непосредственно связан с цехом вышивальщиков.

Все части костюма и предметы, служившие украшением дома, исполненные на тонком материале, всегда заделывались по краю обрубкой кружевной обвязки, выполненной иглой или крючком. Украшением и заделкой края служила также разного рода бахрома, сделанная из крученых нитей основы самого материала вышивки, либо из цветных нитей. Кисти различных фасонов и цветов, а также помпоны дополняли разнообразие заделок. Цветовое чередование этих заделок подчеркивало характерность шитья — вышивки. Подрубка краев женских рубаш, платков для повязки головы, головных кисейных шарфов «шербенге» для выхода из дому, как мы указывали раньше, производилась всегда в закрутку. Край тонкого материала «дюльбент», «чадер» (кисей и род батиста) легко поддавался закрутке, которая придавала ему прочность и изящество: такая заделка давала рубцу вид тонкой струны. Кроме того, рубец часто дополнялся украшениями из кружева, которые отличались большим своеобразием.

Татарские кружева для заделки краев нельзя называть кружевами в европейском понятии: на тонком, вязаном в одну петлю шнурке, на равном расстоянии спускаются своеобразные фигурки в виде гроздьев винограда, цветов, лепестков, длинных лапчатых тесемочек, обвязанных внизу и сверху (рис. 89 и 90). Все подобные обвязки имеют очень своеобразный вид. Их наименования представляют для исследователя быта большой интерес. Между тем лишь небольшое число из них можно отнести к современному производству.

Помимо вида кружев — обвязок, крымские татары обрамляли более солидные вещи миниардизным вязанием на рогоульках с бисером. Бисер нашивался предварительно на нити и по мере вязки подавался в каждую петлю по одной стороне миниардиза. Сторона петель без бисера связывалась однорядным петельным шнурком, которым кружево прикреплялось к украшаемому предмету.

ОРГАНИЗАЦИЯ ОРНАМЕНТНОГО ШИТЬЯ В АРТЕЛЯХ ПРОМКООПЕРАЦИИ

В начале 1930 г. были организованы артели по орнаментному шитью в следующих пунктах Крыма: 1-я артель в Бахчисарае, 2-я в Евпатории, 3-я в деревне Бююк-Янко, Симферопольского района. К концу года прибавилось еще четыре артели: в деревне Отузы, Феодосийского района, г. Карасу-Базаре, Ялте-Дериково, Алуште. Артели объединили свыше 350 человек.

Все внимание руководителей организации художественно-кустарного дела было уделено подготовке кадров молодых работников. Для этого при центральной 1-й артели мастерской были организованы четырехмесячные курсы по подготовке техников-руководителей. Успешности работного материала Музея-дворца в Бахчисарае, предоставленный администрации в полное распоряжение курсов. Научные работники Музея-дворца принимали активное участие в преподавании рисования и ознакомлении с бытовым искусством народов Крыма.

Обучение технике шитья вела в бахчисарайской мастерской артели «Ильки Адыма» («первый шаг») техник-инструктор тов. Исма Мансурская — лучшая из крымских техничек-художниц — под нашим руководством. На практике шитья прежде всего было установлено количество швов первого вида; выделены из него основные и разбиты на две группы шитья цветными нитями и золотом на проем.

Экспериментальная работа по шитью в своем развитии позволила постепенно выявить все швы эпохи расцвета узорного шитья в Крыму, т. е. XVI—XVIII веков.

Из основных одиночных швов самые употребительные на старинных вышивках следующие: 1) «сычан тип» — «мышиний зуб»; 2) «илак баур» — «брюшко змеи»; 3) «сарма» — витой, закрученный; 4) «изюмчик» — виноградника и два основные из групповых швов: «нол ип ша ширма» — «не теряй дорожки» — и «таарлеме».

Работа по орнаментному шитью в артельном мастерских Крыма проводится на материале современной машинной фактуры; на ней не всегда можно целиком выполнять первое правило шитья «татар ишлеме»; счет нитей основы по направлению шитья невозможен из-за плотности машинной фактуры. Исполнение второго правила — попадания укола в укол при вторичном проходе иглы — совершенно достаточно для достижения полной двусторонности шитья.

Рис. 91 является образцом шитья с соблюдением только второго правила. Вышивка исполнена в 1934 г. евпаторийской артелью «Пром-швей».

При освоении второго основного шва из серии групповых швов «таарламе» работники отметили его чрезвычайную гибкость: им можно шить по линиям всех направлений и форм без счета; счет соблюдается лишь при шитье его по вертикали. В практике работы также выяснилось, что строгое соблюдение счета нитой основы увеличивает время процесса выполнения шитья. Швы «юл ил ша ширма» и «таарламе» при бессчетном шитье значительно быстрее выполняются, чем с соблюдением счета.

Принципы шитья остальных групповых швов осваивались (и осваиваются) в артельных мастерских Крыма последовательно в порядке повышения квалификации.

В настоящее время сильно возросла потребность декорирования зданий, мест общественного значения, и поэтому крымским артельными мастерским следует освоить апликационное шитье. Апликационное шитье при его декоративности можно применять для украшения домов общественного характера большими декоративными панно, театральных занавесей, парадных скатертей, портьер (для дверей, окон и пр.). Для украшения жилых домов работами этого вида остается меньше пространства, но все же диванные подушки, покрывала на кровати, на роуля, небольшие декоративные панно с успехом могут быть исполнены апликационным шитьем.



Рис. 91. Вышивка современных артелей Крыма. Артель «Пром-швей», Евпатория

Практика семилетней работы по художественной вышивке кустарных артелей Крыма доказала преимущество двусторонней техники шитья над односторонней. Столовое и носильное белье, костюмы, декоративные предметы неизмеримо выигрывают от выполнения их двусторонним шитьем. Крымскими вышивальными артелями освоены все характерные черты татарского шитья, заделок и оформления предметов.

Изделия современных вышивальных артелей дают возможность в этом легко убедиться.

Внимание руководителей художественно-кустарных артелей должно быть обращено не только на технику вышивки заделки, но и на колорит и рисунок.

В поисках стиля крымско-татарского орнаментного шитья руководителям-инструкторам нужно поддерживать постоянную живую связь с музеями Крыма, его этнографическими отделами. В Музее-дворце в Бахчисарае, в Восточном музее Ялты, в Центральном музее края в Симферополе и в музее Евпатории хранятся неисчерпаемые материалы по вышивке, апликационному шитью, ткачеству и другим видам народного творчества, которые могут оказать существенную пользу современному производству.



Рис. 92. Вышивка артели «Ени-Айчт», 1933 г., д. Отузы



Рис. 93. «Учкур», начала XVIII в., восточное побережье Крыма

Живой интерес к делу вышивки должен помочь полностью вызвать все силы, тающиеся в народе по этому виду художественного творчества. Полное освоение технических и художественных знаний даст возможность расширить и правильно использовать технические силы каждого района Крыма. Так, например, целые районы восточной части Крыма (деревни Козы, Отузы), Предгорного района, южного берега исключительно работали техникой «эсаб» — прозрачного шитья. Из-за отсутствия надлежащего для этого вида шитья материала они все перешли на шитье «татар ишлеме» — глухую гладь. Между тем с развитием потребностей в крымско-татарской вышивке необходимо увеличить технический ассортимент шитья, необходимо изыскать все средства, чтобы дать его тем районам, которые легко вернулись бы вновь к излюбленным видам работы. На рис. 92 — салфетка из редины, исполненная в 1933 г. работницами артема Ени-Айат в д. Отуз, Феодосийского района; она обязана характернейшей цветной обвязкой, весьма схожей с французским «пико» (вышивка на ней исполнена вторым видом техники шитья «эсаб ишлеме»). На современных тканях редкой фигуры этот вид легко выполним и выдека его может охватывать все предгорные и горные районы Крыма, где до сих пор господствуют технические навыки его шитья.

Для полноты изучения орнаментного шитья, помимо техники, необходимы указания по стилю рисунка и его колорита. Для этой цели мы даем ряд рисунков от 93 по 115 включительно.

Эти рисунки расположены по видам техники с указанием их характерных черт для каждого района. Внимательное изучение их композиционной формы, отдельных мотивов линий окажет нашим артелям помощь при составлении современных рисунков.

«Учкур» — пояс жениха (рис. 93). Восточное побережье Крыма. Исполнен исключительно шелком, с небольшой примесью золота — канитель скручена на шелку. Колорит — типичный для начала XVIII века; мягкие растительные краски, цвета — желто-розовые (кораллово-розовые), желто-зеленые тона листьев, небольшая примесь сиреневых тонов. Рисунок составлен специально «стоячий» для отнесенного положения концов пояса.

Жених, которому вышивался пояс, несомненно был рыбаком — об этом свидетельствуют рыбы и лодка внизу, хотя для симметрии она имеет ровно загнутые края.

Траптовка цветов, их композиция всецело соответствуют времени (XVIII век) и району. Полная роза, тюльпан, гвоздика, ветви листьев указывают на изобилие цветов, характерное для восточной части Крыма. Техника шитья «татар ишлеме» и одиночный шов «сарма». «Иджиар» (рис. 94) — декоративное полотно для убранства стен. Работа начала XIX века. Бахчисарайский район. Композиция рисунка по кругу называется «гюнеш», что означает солнце. Композиция перенесена с резьбы по мрамору. Подобные рисунки встречаются на надгробных памятниках. Такие формы рисунка по кругу можно и сейчас видеть на кладбище ханов при бахчисарайском дворце и в Феодосийском музее; в отделе «Кафы» — Феодосия ханского периода — показаны остатки мраморной резьбы с рисунками по кругу.

Вышит рисунок тремя старейшими швами: «иол ил ша ширма», «та-арлеме» и «иал баур».

«Ялуку» (рис. 95) — полотно, на котором невеста нашивает первые подарки жениху. Работа первой половины XIX века — шитье «золотое».



Рис. 94. «Иджиар», начало XIX в., Бахчисарайский район



Рис. 95. «Ялуку», первая половина XIX в., Бахчисарай

том на проем, с незначительной примесью цветного шелка. Исполнено шитье исключительно швом «сра ша ширма».

Рисунок непрерывный, изображает колоннаду бахчисарайского дворца, завитую цветами и зеленью. Примесь цветного шелка — сине-голубого, красно-коричневого и желто-золотистого — в очень ограниченном количестве. Колорит расцветки шелков очень мягкий, растительной окраски.

«Иджир» (рис. 95) — работа Предгорного района. Рисунок называется «Шемидан» — подсвечник. Он действительно похож на подсвечник. Рисунок исполнен «татар ишлеме» (1-й вид) и «телли» (3-й вид) — на проем. Колорит почти такой, как в рис. 94 и 95, лиловый цвет значительно сильнее. Время шитья — середина XIX века.

«Учкур» (рис. 97) — работа и рисунок Адавиэ Эфендиевой — Евпатория (степной Крым), 1900 г.

Шит «учкур» золотом на проем по кисе золотой, серебряной канителью с незначительным добавлением шелков; темноолавого, краснокарминного, темнозеленого. Эта работа заслуживает особого внимания. Она показывает живучесть технических навыков, переходящих от матери к дочери. При шитье золотом на проем играет большую роль разное изображение швов; в работе А. Эфендиевой их 15. Тонкость шитья, четкость линии рисунка, тщательное выполнение ша «изюмчик» и швов «саб» канителью указывают на первоклассного мастера вышивки и рисунка. А. Эфендиева работает в вышивальной артели Крымкооперации со дня основания, с 1930 г., до сих пор.

«Шербенте» (рис. 98) — головной девичий шарф. Работа и рисунок крестьянки д. Айсерес Фатмы Алиевой, 1931 г. Вышит «шербенте» золотой мишурой и резко окрашенными анилиновыми красками шелками — красным, темноолавым, оранжевым, розовым и зелеными цветами. Техническое выполнение слабее, чем работа А. Эфендиевой. Этот



Рис. 95. «Иджир», середина XIX века, Предгорный район



Рис. 97. «Учкур», работа и рисунок А. Эфендиевой, 1900 г., Евпатория

рисунок имеет большое сходство по сохранности традиции с рис. 93 и 97 — лодка, изображенная на рис. 93, превращена здесь в поднос, на котором равняется орнаментальная композиция, а сходство с рис. 97 выражается в сходстве основных линий боковых частей композиции. Узор почти сплошной. Он соединен механически. Подзор — «суу», подчеркивающий слитность рисунка, сделан по волнообразной линии, свойственной близлежащим у моря районам. Техника шитья — «татар ишлеме» (1-й вид).

Все шесть перечисленных рисунков, от 93 до 98 включительно, принадлежат почти целиком глухой татарской глади по технике шитья, только в рис. 96 и 97 есть добавление техники «саб» (2-й вид) и «телли» (3-й вид).

Нужно отметить, что эти соединения встречаются часто, так как все три вида — 1, 2, 3 — принадлежит к двустороннему шитью.



Рис. 98. «Шербенте», работа и рисунок Фатмы Алиевой, 1913 г., д. Айсерес, Судакского района



Рис. 99. «Учкур», шитье «зсаб», начало XVIII века, Южнобережный Крым

«Учкур» (рис. 99) — вышивка второго вида «зсаб», двустороннего прозрачного шитья начала XVIII века. Район выполнения этого прекрасного экземпляра — южное побережье Крыма. Рисунок по типу рисунков шелковых тканей. Колорит его очень характерен по времени, к сожалению, плохо сохранился, за исключением цвета кораллового шелка, окаймляющего трехлепестковые бутоны. Оригинал находится в Кустарном музее Всесоюзного совета в Москве.

«Шербенте» (рис. 100) принадлежит уроженке д. Отузы, Судакского района А. Аблякимовой, исполнен ею в 1912 г. Он указывает на живучесть технических знаний и композиционных традиций. Рисунок имеет основную композиционную линию «с'юк» — пъявка. Эта форма изогнутой основной композиционной линии построения орнамента весьма распространена по всему Крыму.

Неприятное впечатление на рисунке производит ломаное выполнение этой линии. Техническое выполнение: прозрачным швом «бюль-бюль кафеес» (2-й вид) и «пекмет сра» — глухой татарской гладью (1-й вид). Тщательное исполнение острых концов тюльпана, изумочиков



Рис. 100. «Шербенте», работа и рисунок А. Аблякимовой, 1912 г., д. Отузы

показывает, что А. Аблякимова прекрасно владела техникой. Колорит вышивки резкий, типично английской окраски; шелка: красный, фиолетовый, оранжевый, зеленый и довольно плохая золотая мишура. Интересен подзор «суу», объединяющий разбросанные по ширине кисей четыре композиционных мотива в одно целое. Он прост, легок для выполнения и носит интересное бытовое название «деве катер кафла» — караван груженых верблюдов.

«Иджияр» (рис. 101) — образец шитья третьим видом техники «телли» — битью или полочекной на проем с малым добавлением шерсти мягкой окраски, что указывает на время исполнения до появления английских красок в Крыму. Цвета: синий, красный, зеленый, оранжевый. Коз позиция этого рисунка указывает на крепость традиций расположения легких и тяжелых масс руками.

Мастер твердо помнит, как нужно составить рисунок, чтобы он был устойчив и не таял в то же время.

Подзор «суу» этой вышивки — тот же «с'юк» — «пъявка», которую мы видели в основной композиционной линии рис. 100. Линия, обводящая «суу», исполнена швом «сычан тиш».



Рис. 101. „Иджир“, шитье „телла“, середина XIX века, д. Айсере, Восточный Крым



Рис. 102. Ковер „парошет“—образец шитья „м'клама“

Рис. 102 — ковер „парошет“ — образец шитья 4-го вида „м'клама“ — высокого шитья золотом. Ковер является прекрасным образчиком пышноузорного богатого шитья почти сплошная вышивка золотом по плотному голубому атласу с минимальным добавлением цветных шелков, чтобы они оттеняли блик золота, придает ему весьма насыщенный вид. Композиция ковра двусторонней симметрией позволяет его демонстрировать по длине и ширине. Такой рисунок идет также для скатерти, покрывала на постель, портьеры.

Насыщенность композиции, техническое исполнение однообразным и вместе с тем различным по обработке материалом — золотом, битью, канителью трех сортов, заставляют нас отнести его к концу XVIII века.

Оригинал его находится в Евпатории, в местном музее, в собрании караимского отдела.

Деталь ковра „парошет“ (рис. 103) (XVIII—XIX век), выполненного „м'кламой“ (4-й вид). Оригинал караимского отдела Евпаторийского музея.

Рис. 104 — нижняя часть свадебного кисета крымских татар, „кисе торба“. Шитье „м'клама“. Здесь ясно видно сходство шитья золотом на проем и „м'кламой“ при выполнении тонкой канителью. Швы „м'кламы“ носят те же наименования, как в татарской глухой глади (1-й вид).

„Хырха“ (рис. 105—106) — верхняя курточка крымских татар. Образец шитья шнурками „букме“. Это шитье занесено в Крым, главным



Рис. 103. Рисунок шитья „м'клама“. Ковер XVIII—XIX века, Евпаторийский музей (караимского отдела)



Рис. 104. „Кисе торба“. Татарская работа „м'клама“ XVIII—XIX века, Музей краеведения, Симферополь



Рис. 105. Перед верхней куртки шитья „букме“



Рис. 105. Спина верхней куртки шитья „букме“. Музей края, Симферополь



Рис. 107. Ковер „парохет“ шитья „каснак“ XVIII века. Работа карачаевцев Сирия для Крыма



Рис. 108. Ковер „парохет“, аппликационное шитье XVIII века, карачаевская работа

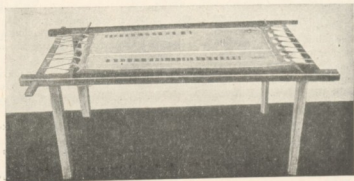


Рис. 109. Старинные татарские пивцы „дереб“

образом, из Трапезунда, Анатолийского побережья Черного моря (Турции).

Ковер „парокет“ караимов Крыма (рис. 107) служит образцом шитья 6-го вида „каснак“. Исполнен в конце XVIII века караимами Сирии для караимов Крыма. Он по рисунку соединяет в себе Дальний и Ближний Восток. Исполнение его характерным для Ближнего Востока живописным приемом ваваяния тона и тон привнесло только к караимскому шитью

Общая композиция ковра и построение характерны для мусульманских ковров намазальков. Ковер имеет одноосную симметрию, поэтому может быть демонстрирован только в одном направлении. Рисунок составлен, главным образом, из крупных цветов и архитектурной арки китайско-индийской формы. Техника выполнения „каснака“ изумительна.

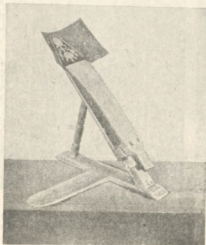


Рис. 110. „Джабаде“ — пивальц для шитья 4-го и 5-го видов



Рис. 111. Пивальц для шитья 6-го вида „каснак“

Фон ковра желто-розовый, цвет „заката солнца“, как называют его караимы и татары Крыма. Ковер принадлежит Евпаторийскому музею — караимскому собранию. Сейчас он находится в Эрмитаже в восточном отделе в Ленинграде.

Ковер „парокет“ (рис. 108) — апликационное шитье, распространенное в Турецкой Армении. Апликации вырезаны из тонкого цветного сукна, положены на фон — сукно серого цвета. Способ закрепления изложен нами ранее.

В общем впечатлении композиция ковра — очень сложная до громоздкости. Очень широкая полоса окаймления как бы давит на центр ковра. Композиция одноосная, указывает на определенное назначение ковра — для демонстрации его в висшем положении. Оригинал принадлежит Евпаторийскому музею, караимскому отделу. Выработка XVIII века.

Все перечисленные образцы вышивок-шитья выполнялись орудиями производства весьма примитивного вида. Шитье производилось, согласно восточному обычаю, сидя на полу.



Рис. 112. Скатерть по рисунку А. Эфендиевой. Евпатория, артель „Проншей“. Композиция инструктора-художника К. Я. Рыбальской

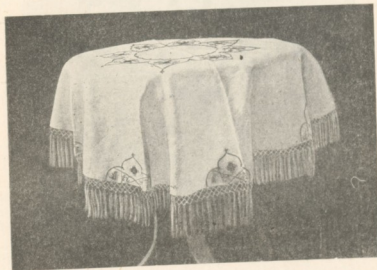


Рис. 113. Круглая скатерть. Работа артели „Векиле“, д. Бижик Янков, Симферополь



Рис. 114. Диванная подушка. Работа той же артели



Рис. 115. Диванная подушка. Работа артели „Красный швейник“, Марсу-Базар, 1935 г.

Мы даем виды пяльцев, которыми пользовались в старину караимы Крыма, а татары пользуются до нашего времени.

Старинные пяльцы—„кергеб“, „кирья“ (рис. 109). Они назывались различно по районам и употреблялись для шитья 1-го и 2-го видов.

„Джиаде“ (рис. 110)—пяльцы специально для шитья 6-го вида „м'клама“ и 5-го вида „букме“. Мелкие вещи весьма удобно вышивать на них, потому что работающий свободно видит направление иглы с рабочей нитью.

„Каснак“ (рис. 111)—круглые пяльцы в виде барабана, при натянутой работе употреблялись исключительно для шитья 6-го вида. „Каснак“ весьма удобные пяльцы, сейчас они усовершенствованы, пригодны для шитья при современных условиях сидя за столом на высоком сиденье. Работнику-вышивальщику не приходится сгибаться над шитьем так, как приходилось сгибаться в старину татарской женщине.

Рис. 112—115—работы современных артелей промысловой кооперации Крыма. Рисунки на все изделия составляются инструктором-художником по образцам музеев Крыма или кустарками-художниками.

com

СОДЕРЖАНИЕ

	Стр.
Предисловие	2
Введение	3
Виды узорного шитья крымских татар	5
„Татар ишанме“	6
Таблица групповых швов	16
„Эсаб ишанме“	31
„Телли“	36
„М'клама“	38
„Букме“	40
„Касная“	40
Дополнительные виды узорного шитья крымских татар	42
Оформление вещей, украшенных узорным шитьем	44
Организация орнаментного шитья в артелях промысловой промышленности	47



Отв. редактор проф. *Б. Деница*

Редактор *Д. Столярова* Техн. редакторы *И. Никитин* и *С. Школьникова*

Корректоры *С. Гимбург* и *Н. Хохлов*

КОИЗ 110 4 п. листа 66 000 Зн. в 1 п. л.
 Бумага 72×103¹/₁₆ док. Получило в производство 9/XI 1937 г.
 Подписано к печати 23/III 1938 г. Тираж 2000 Заказ 1817
 Уполномоченный Мособлагорита Б-3045

Школа ФЗУ ОГИЗа треста „Полиграфинга“. Москва, Хохловский, 7.

МЕЧНИКОВА БИБЛИОТЕКА ОНУ им. И.И. МЕЧНИКОВА